



# BRANCHE SOUTIEN A LA SCIENCE ET A LA RECHERCHE (SSR)

## BUREAU DU DIRECTEUR DE L'ADMINISTRATION ET DES FINANCES

### Directeur de l'administration et des finances

D<sup>r</sup> Tamás Landesz  
(jusqu'en octobre 2023)  
M<sup>me</sup> Charu Mehta (par intérim)

### Responsable administratif et juridique

M<sup>me</sup> Virginie Vocanson

### Responsable juridique et protection des données

M<sup>me</sup> Jolien Jongerius

### Assistant confirmé (Coordinateur, organes directeurs et réunions)

M<sup>me</sup> Agnès Meneghel  
(jusqu'en décembre 2023)

### Assistant administratif (Coordinateur du Bureau du Directeur de l'administration et des finances)

M<sup>me</sup> Nathalie Lamandé

### Assistant administratif

M<sup>me</sup> Claudia Culierat

## SERVICES INTERIEURS

### Responsable des services intérieurs

M<sup>me</sup> Elisabeth Françon  
(jusqu'en mai 2023)  
D<sup>r</sup> Tamás Landesz  
(par intérim, jusqu'en août 2023)  
M. Sylvain Lubiato (par intérim)

### Chef de projet

M. Sylvain Lubiato

### Assistant administratif

M<sup>me</sup> Sophie Servat

### Assistant principal (Achats)

M<sup>me</sup> Fabienne Lelong

### Assistants (Achats)

M<sup>me</sup> Sandra Lejeune  
M. Didier Louis  
(jusqu'en février 2022)  
M<sup>me</sup> Sandrine Macé

### Assistant (Courrier)

M. François Deloche

### Assistant (Sécurité et gestion des locaux)

M. Jean-Alain Pedil

### Secrétariat

M<sup>me</sup> Valérie Rut

### Personnel d'appui

M. Thomas Cler  
(Entretien des laboratoires)  
M. Yannick Condomines (Réception)  
M. Henri Cordier  
(Laboratoire et administration)  
M. William Goudard  
(Entretien des locaux)  
M. Antoine Hernandez (Chauffeur)  
M. Michel Javin (Reprographie)  
(jusqu'en juillet 2022)  
M. Hafed Lamouchi  
(Maintenance informatique)

## SERVICES DU BUDGET ET DES FINANCES

### Responsable de l'administration et des finances

M<sup>me</sup> Charu Mehta  
M. Bent Jorgensen (par intérim)

### Responsable de la mobilisation des ressources et des subventions

M<sup>me</sup> Claire Salignat

### Responsable de la gestion de projet

M. Coentin Chaboud

### Responsable du budget

M<sup>me</sup> Editta Odame

### Responsables des finances

M<sup>me</sup> Julie Goux  
M. Rommel Nidea

### Assistants (Budget)

M. Thomas Odin  
M<sup>me</sup> Madeleine Ongaro  
M. Franck Rousset

### Assistants (Comptabilité)

M<sup>me</sup> Belinda Annibaldi  
M. Samuel Billard  
M. Pascal Binet  
M<sup>me</sup> Adèle Séguret  
M. Nils Viala

### Assistants (Mobilisation des ressources)

M<sup>me</sup> Maud Bessenay  
M<sup>me</sup> Véronique Chabanis

### Stagiaires

M<sup>me</sup> Samantha Scordato  
M<sup>me</sup> Anna Schmutz  
M<sup>me</sup> Hiba-Ghalia Layachi  
M. Kojo Osei Amoyaw-Osei  
M<sup>me</sup> Juliette Pentecôte

### SERVICES DES RESSOURCES HUMAINES

#### Responsable des ressources humaines

M. David Kavanagh

#### Responsable adjoint des ressources humaines

M<sup>me</sup> Catherine Bassompierre  
(jusqu'en décembre 2022)  
M. Mohamed Atteya

#### Assistants (Ressources humaines)

M<sup>me</sup> Nur Iliyana Ishak  
M<sup>me</sup> Aurélie Rosado  
M<sup>me</sup> Julianna Soos (Formation)  
M<sup>me</sup> Séverine Coutelier

#### Secrétariat

M<sup>me</sup> Sophie Sibert

### Médecin du personnel

D<sup>re</sup> Berth Atik

### Secrétariat de l'Association du personnel du CIRC et du médecin du personnel

M<sup>me</sup> Isabelle Poncet

### Conseillère sociale

M<sup>me</sup> Christine Astier

### SERVICES DES TECHNOLOGIES DE L'INFORMATION

#### Chef

M. Francisco Lozano

#### Responsables TI

M. Philippe Boutarin  
M. Nicolas Tardy

#### Assistant confirmé (Analyste-développeur)

M<sup>me</sup> Lucile Alteyrac

#### Assistant (Environnement numérique)

M. Sébastien Agathe  
M. Rémi Valette (jusqu'en janvier 2023)

### Assistant (Réseau et communications)

M. Hafed Lamouchi

### Assistant (Service utilisateur)

M. Benjamin Danet

### SERVICES DE PUBLICATION, BIBLIOTHEQUE ET INTERNET

#### Gestionnaire des connaissances

M<sup>me</sup> Teresa Lee

#### Rédacteur principal

D<sup>re</sup> Karen Müller

#### Administrateur de site internet

M<sup>me</sup> Maria de la Trinidad Valdivieso Gonzalez

#### Assistants techniques

M<sup>me</sup> Latifa Bouanzi  
M<sup>me</sup> Sylvia Lesage  
M. Othman Yaquoubi

La Branche Soutien à la science et à la recherche (SSR), dirigée par le Directeur de l'administration et des finances (DAF), englobe six unités opérationnelles spécialisées, qui procurent les services essentiels à la bonne réalisation des programmes scientifiques du Centre : i) le Bureau du Directeur de l'administration et des finances, englobant l'appui juridique, la protection des données et la coordination des organes directeurs ; ii) les Services du budget et des finances, incluant le soutien aux activités de mobilisation des ressources ; iii) les Services des ressources humaines avec, notamment, la formation et le renforcement des capacités du personnel ; iv) les Services intérieurs, assurant les achats, le bon déroulement des conférences, la gestion des locaux et la sécurité ; v) les Services des technologies de l'information, englobant les télécommunications ; et vi) les Services de publication, bibliothèque et internet, chargés de la production des publications et de la gestion des droits d'auteur. La Branche SSR veille à ce que les fonds versés par les Etats participants et les donateurs pour financer les

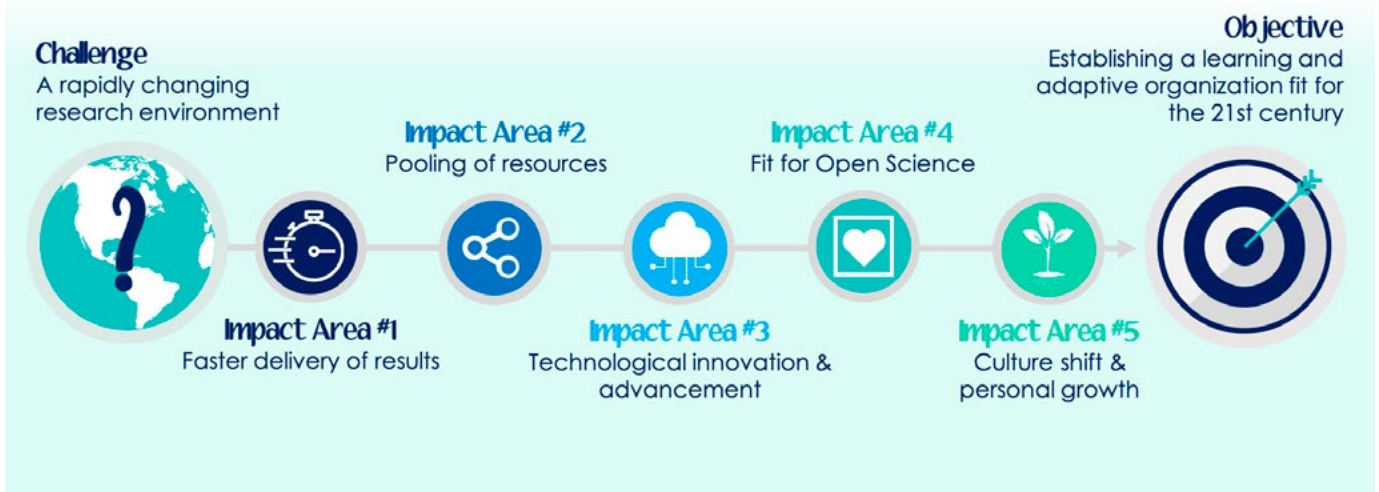
activités du CIRC soient utilisés dans le respect des normes les plus exigeantes en termes de gestion, d'efficacité opérationnelle et de responsabilité.

Fermelement attachée au principe d'amélioration continue de la qualité, la Branche SSR s'efforce en permanence d'optimiser les services d'appui et les processus au sein du Centre, en s'appuyant notamment sur les observations recueillies lors d'enquêtes régulières au sein des services. Elle a ainsi défini cinq domaines d'impact pour permettre la mise en œuvre de la Stratégie à moyen terme 2021–2025 du CIRC et faciliter le développement d'une organisation apprenante et flexible, adaptée au 21<sup>e</sup> siècle : i) communication plus rapide des résultats, ii) mise en commun des ressources, iii) innovation et progrès technologiques, iv) adaptation au concept de science ouverte, et v) évolution culturelle et développement personnel. Chaque mois, la Branche SSR tient une réunion ouverte à l'ensemble du personnel du Centre pour présenter ses objectifs et les activités prévues, et expliquer

les nouvelles règles opérationnelles et procédures administratives d'intérêt général. Cela lui permet de rester proche du personnel, de répondre rapidement à ses besoins et d'éviter que d'éventuels problèmes ne deviennent ingérables.

Pour maintenir son cap et utiliser au mieux les ressources du CIRC, la Branche SSR s'était fixée trois grandes priorités pour l'exercice 2022–2023 : i) finaliser le déménagement dans le nouveau bâtiment du Centre au cœur du Biodistrict de Lyon-Gerland ; ii) étendre l'accès à la plateforme informatique scientifique du CIRC et le sécuriser en s'appuyant sur un cadre rigoureux de protection des données ; et iii) se joindre à l'OMS pour installer un tout récent système de planification des ressources d'entreprise, appelé *Business Management System*.

Le nouveau bâtiment du CIRC n'est pas seulement son nouveau siège ; il symbolise également les principales ambitions de sa Stratégie à moyen terme 2021–2025. Le concept de « science ouverte » est au cœur même de ce nouveau



© CIRC

bâtiment. Il permettra au Centre de garantir un libre accès aux infrastructures de recherche ainsi qu'aux connaissances et aux données scientifiques. Il offrira ainsi de nouvelles possibilités d'échange et d'engagement auprès de la société. L'implantation du Nouveau Centre au cœur du Biodistrict de Lyon-Gerland favorisera les synergies avec de nombreux partenaires scientifiques clés. Le Biodistrict de Gerland rassemble en effet, au sein d'un écosystème attractif, les principaux instituts de recherche de Lyon (INSERM, ENS, BIOASTER), des organismes de santé (ANSM, ANSES, HCL) et des entreprises privées du domaine de la santé. Le CIRC entretient déjà des relations avec bon nombre de ces institutions. Enfin, la proximité géographique du nouveau bâtiment avec les futurs locaux de l'Académie de l'OMS et le bureau de l'OMS de Lyon crée un pôle en matière de santé publique à l'échelle mondiale, le « Pôle OMS de Lyon ». Ce pôle permettra au CIRC de partager des programmes, des ressources et des prestataires de services, lui offrant ainsi une occasion unique de renforcer ses collaborations et ses partenariats au plan local et dans le monde entier.

Au cours de cet exercice biennal, le CIRC a poursuivi son travail de renfor-

cement du cadre de protection des données et des mesures nécessaires pour garantir leur sécurité, afin d'être en conformité avec les normes internationales. Il a développé des solutions qui lui permettent de partager les données avec ses collaborateurs à distance, grâce à sa plateforme informatique scientifique. Ces solutions ont été installées dans le respect des normes internationales de protection des données, et la phase pilote initiale a été un succès. Le CIRC continue à travailler avec ses collaborateurs, la Commission européenne, le contrôleur européen de la protection des données, plusieurs réseaux d'organismes internationaux et les autorités de protection des données pour développer des solutions à long terme simplifiant le partage des données.

Poursuivant la dynamique de modernisation permanente de ses systèmes de gestion administrative, le CIRC s'est lancé aux côtés de l'OMS dans l'installation d'un nouveau système de gestion des activités (BMS pour *Business Management System*). Son système actuel de planification des ressources d'entreprise (ERP pour *Enterprise Resource Planning*) est obsolète et peu efficace. Il nécessite des saisies manuelles, chronophages et coûteuses, sources d'erreurs et de démotivation

pour le personnel. Sachant que ce système ne sera plus commercialisé d'ici la fin de la période biennale, le CIRC a cherché d'autres solutions ERP pour moderniser ses systèmes de gestion administrative en soutien à sa Stratégie à moyen terme 2021–2025. Il a identifié celle qui présente le meilleur rapport qualité-prix conjointement avec l'OMS, et c'est ensemble qu'ils effectueront leur transition vers ce nouveau système BMS. Le CIRC et l'OMS pourront ainsi travailler de concert à la simplification de leurs procédures et à l'adaptation de leurs règlements, en ayant recours aux solutions les plus innovantes. Le nouveau système sera plus transparent, plus convivial et plus intuitif. Il sera aussi plus simple à utiliser, réduisant ainsi les risques d'erreur liés aux saisies manuelles. Il sera également pourvu d'outils de veille stratégique et d'analyse pour une meilleure planification des ressources. Enfin, il pourra intégrer tous les systèmes informatiques existants et leur permettre d'interagir.

Dans le cadre du plan d'action sur la Qualité de vie au travail et de l'initiative *Respectful Workplace*, d'importants efforts ont été consacrés au soutien et à la promotion d'une nouvelle culture du travail, en impliquant tout le personnel dans ce changement des pratiques.

Des séances de coaching individuel ont été notamment proposées pour aider les cadres, les chefs de projet et leurs équipes à renforcer leurs relations interpersonnelles, à communiquer efficacement et à travailler en équipe. Des parcours d'apprentissage ont aussi été conçus spécialement pour faciliter le passage à un nouvel environnement de travail axé sur les projets et les activités. Le programme de formation au leadership en recherche vise ainsi à renforcer la culture du leadership stratégique du CIRC et à consolider les partenariats et les collaborations avec les chercheurs extérieurs. Enfin, des taux de participation très élevés ont été atteints pour les formations obligatoires visant, entre autres, à sensibiliser le personnel aux comportements abusifs, au harcèlement

sexuel et à l'exploitation, tout en lui fournissant des directives, des outils et des techniques pour prévenir et traiter les différents types de comportement illicites.

La Branche SSR a aidé la Directrice à : i) mobiliser des ressources extérieures supplémentaires indispensables à la réalisation du programme de travail approuvé, ii) préparer un nouveau dossier d'investissement du CIRC pour faciliter les efforts de mobilisation des ressources, et iii) lancer un nouveau Groupe de travail informel du Conseil de Direction sur le financement durable.

La Branche SSR a poursuivi sa gestion efficace des comptes du Centre, dans le respect des Normes comptables

internationales pour le secteur public (IPSAS pour *International Public Sector Accounting Standards*), comme en témoignent chaque année les certifications sans réserve (ou entièrement conformes) obtenues de la part des auditeurs externes de l'OMS. Au cours de cette période biennale, le CIRC a réussi à appliquer toutes les recommandations de l'année précédente.

Enfin, la Branche SSR a poursuivi la mise en place de mesures destinées à maximiser le potentiel professionnel et personnel des employés et à créer un cadre de travail propice à l'excellence et à la collaboration.

## PUBLICATIONS ET SITES INTERNET DU CIRC

Au cours de l'exercice 2022–2023, le CIRC a édité les publications de référence suivantes :

### CLASSIFICATION OMS DES TUMEURS

- WHO Classification of Central Nervous System Tumours, 5th edition (version imprimée)
- WHO Classification of Urinary and Male Genital Tumours, 5th edition (version imprimée)
- WHO Classification of Paediatric Tumours, 5th edition (version imprimée)
- WHO Classification of Head and Neck Tumours, 5th edition (version imprimée)

### COLLECTION IAC-IARC-WHO CYTOPATHOLOGY REPORTING SYSTEMS

- WHO Reporting System for Lung Cytopathology, 1st edition (version imprimée)
- WHO Reporting System for Pancreaticobiliary Cytopathology, 1st edition (version imprimée)

### MONOGRAPHIES DU CIRC

- Volume 126, Opium Consumption (version imprimée)
- Volume 127, Some Aromatic Amines and Related Compounds (version imprimée)
- Volume 128, Acrolein, Crotonaldehyde, and Arecoline (version imprimée)
- Volume 129, Gentian Violet, Leucogentian Violet, Malachite Green, Leucomalachite Green, and CI Direct Blue 218 (PDF)
- Volume 130, 1,1,1-Trichloroethane and Four Other Industrial Chemicals (PDF)
- Volume 131, Cobalt, Antimony Compounds, and Weapons-Grade Tungsten Alloy (PDF)
- Volume 132, Occupational Exposure as a Firefighter (PDF)

### HANDBOOKS DU CIRC

- Volume 18, Cervical Cancer Screening (version imprimée et PDF)
- Volume 19, Oral Cancer Prevention (PDF)

## RAPPORTS DES GROUPES DE TRAVAIL DU CIRC

- Best Practices in Cervical Screening Programmes: Audit of Cancers, Legal and Ethical Frameworks, Communication, and Workforce Competencies, IARC Working Group Report No. 11 (PDF)

### RAPPORT BIENNAL

- Rapport biennal 2020–2021 (PDF)

### PUBLICATIONS HORS-SERIES

- Cervical Cancer Elimination in Africa: Where Are We Now and Where Do We Need to Be? (PDF)
- Mise en œuvre d'un programme pilote de dépistage du cancer du col de l'utérus intégré dans les services courants de soins de santé primaires au Bénin, en Côte d'Ivoire et au Sénégal (PDF)
- Implementation of a Pilot Cervical Cancer Screening Programme Integrated in Routine Primary Health-Care Services in Benin, Côte d'Ivoire, and Senegal: Report of a Pilot Project (Care4Afrique) in Three African Countries (PDF)

### RESSOURCES NUMERIQUES

- Atlas of Breast Cancer Early Detection, IARC CancerBase No. 17
- Using HPV tests for cervical cancer screening and managing HPV-positive women – a practical online guide, IARC CancerBase No. 18
- Cancer Incidence in Five Continents, Volume XII, IARC CancerBase No. 19
- Atlas de l'inspection visuelle à l'acide acétique du col de l'utérus pour dépister, trier et déterminer l'éligibilité des lésions au traitement ablatif
- Tests VPH pour le dépistage du cancer du col de l'utérus et prise en charge des femmes positives au VPH – guide pratique
- Atlas de coloscopie – principes et pratique
- Atlas de la inspección visual del cuello uterino con ácido acético para tamizaje, triaje y evaluación para el tratamiento
- Uso de pruebas de VPH para el tamizaje del cáncer cervicouterino y el manejo de mujeres VPH positivas – una guía práctica en línea
- Atlas de coloscopia – principios y práctica

Par ailleurs, l'équipe des services internet a développé ou validé et lancé les sites internet suivants :

- World Code Against Cancer Framework : <https://cancer-code-world.iarc.who.int/>
- Cancer Inequalities : <https://cancer-inequalities.iarc.who.int/>
- EpiDRIVERS: Identifying epigenetic driver genes (epidrivers) in cancer and their link to environmental carcinogens/exposures : <https://epidrivers.iarc.who.int/>
- ARISTOCANCERS: Investigating human cancers associated with exposure to aristolochic acids : <https://aristocancers.iarc.who.int/>
- EpiMARKS+: Identifying epigenetic biomarkers of breast cancer risk and their environmental/lifestyle determinants : <https://epimarks.iarc.who.int/>
- Mapping the Evidence for the World Health Organization Classification of Tumours: a Living Evidence Gap Map by Tumour Type (WCT EVI MAP) : <https://wct-evi-map.iarc.who.int/>
- Bladder Cancer Epidemiology and Early Detection in Africa (BEED) Study : <https://beed.iarc.who.int/>
- DISCERN: Discovering the Causes of Three Poorly Understood Cancers in Europe : <https://discern.iarc.who.int/>
- Research on Potential Long-Term Health Effects of Tattooing : <https://tattoo.iarc.who.int/>
- CanScreen-ECIS : <https://canscreen-ecis.iarc.who.int/>
- VOYAGER: Human Papillomavirus, Oral and Oropharyngeal Cancer Genomic Research : <https://voyager.iarc.who.int/>
- Latin America and the Caribbean (LAC) Code Against Cancer : <https://cancer-code-lac.iarc.who.int/>
- Cancer Incidence in Five Continents (CI5) : <https://ci5.iarc.who.int/>
- European Prospective Investigation into Cancer and Nutrition (EPIC) : <https://epic.iarc.who.int/>